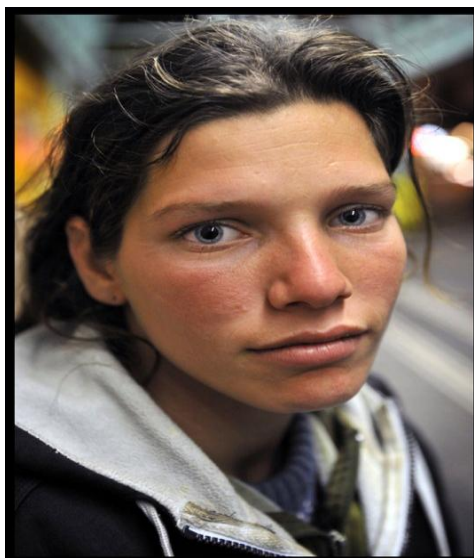




Xarxa per l'Observatori de la població gitana de l'est d'Europa a Catalunya

## 6. Dones atrapades



[www.ROMEST.cat](http://www.ROMEST.cat)

@romest13

La xarxa **Romest** té per objectius:

1. Fer observatori de la realitat que viuen els gitanos i gitanes d'Europa de l'Est a Catalunya i de les estratègies d'acolliment i inclusió que es realitzen.
2. Promoure l'intercanvi de coneixements i de bones pràctiques a través de la participació d'Entitats, Serveis i Associacions implicades.
3. Contribuir a la inclusió social del col·lectiu gitano de l'Est d'Europa i a la cohesió social dels seus entorns veïnals.

### Entitats i equips participants

Fundació Ateneu Sant Roc, Associació Salut i Família, Fundació Secretariado Gitano, Fundació Surt, Prograss, equip medi obert Bcn-4 de Justícia Juvenil, Equip serveis socials d'atenció primària de Poble Nou de l'Ajuntament de Barcelona, Unitat Bàsica d'Atenció a la Infància de l'Ajuntament de l'Hospitalet, Treball social del Centre d'Atenció Primària del CAP Sta. Rosa de Sta. Coloma de Gramenet, Vinclé- Associació per la recerca i l'acció Social.

Promou i edita: 

Patrocina:  Generalitat de Catalunya  
Departament de Benestar Social  
i Família

## INTRODUCCIÓ

---

Aquest dossier és fruit de l'informe "Dones atrapades" que es va realitzar "Obrint Portes" que es va realitzar durant el primer trimestre de l'any 2017 en el qual van participar en major o menor mesura un equip de professionals format per: Catherine Bonhoure i Gerardo Tiradani de APROAPE, Antonio Murillo DGAIA, Mihaela Tudoran de Fundación Secretariado Gitano, Maria José Triguero i Enric Cunillera de Fundació IDEA-Coda 2, Núria Gimó de Justícia Juvenil, Carolina Sánchez i Carmen Coroian del Programa Menors Rom de Vinçle, Violeta Castaño de Vinçle, Francina Planas i Miquel Torres de Vinçle - Xarxa Romest.

## INTRODUCCIÓ

---

El grup de Dones Atrapades sorgeix al marc de la Xarxa Romest com resultat de la necessitat detectada per part dels professionals d'aprofundir en la realitat de les dones gitanes menors d'edat d'origen romanès, reflexionant sobre el seu perfil i sobre les pràctiques d'intervenció que es realitzen, per a millorar l'atenció que es dirigeix cap a elles.

El grup Dones Atrapades va sorgir amb l'**objectiu** d'analitzar els factors que configuren la situació en la que viuen, així com també detectar les claus de la intervenció que es realitza amb elles, ja que no existeixen pràcticament metodologies d'intervenció sistematitzades per aplicar amb aquest perfil de dones, ni tampoc espais de trobada per als equips professionals on puguin compartir les bones pràctiques d'acció o els dubtes que sorgeixen pel que fa a com intervenir en els diferents casos.

La **metodologia** que es va decidir més apropiada per aconseguir els objectius del grup de treball és a partir del **estudi de casos**, considerant **dos aspectes**:

**Perfils de dones amb les que s'ha treballat**, que puguin suposar referents interessants a tenir en compte per a l'estudi.

- Experiències d'intervenció a destacar, amb aquestes dones estudiades, o altres dones amb les que la intervenció realitzada ha resultat significativa per estudiar-ne les dificultats i els encerts.

Per a cadascuna d'aquestes vessants es van definir unes **variables concretes**, que van ser consensuades per part de tots els professionals del grup. Aquests van considerar aquests ítems com a fonamentals per conèixer tant el perfil de dones, com el tipus de pràctiques d'intervenció desenvolupades amb les dones.

Es van analitzar 14 casos de dones i 13 casos d'intervenció segons les següents variables:

## PERFIL DONES ATRAPADES

Variables a descriure:

- Edat
- Antecedents
- Origen geogràfic
- Nombre de fills
- Habilitats parentals
- Religió
- Tipus de matrimoni
- Tipus de relació amb la parella
- Ocupació de la dona atrapada
- Ocupació del marit
- Ocupació família política
- Situació legal (estat de la documentació)
- Lloc de residència família pròpia
- Contacte amb la seva família
- Si fa ús normalitzat del sistema de salut
- Tipus de relació amb els sogres
- Grau d'autonomia (idees pròpies, autoconcepte, concepció de la situació que viu)
- Competències instrumentals (coneixement del idioma, capacitat de comunicació, capacitat de desplaçar-se amb soltesa, capacitat de fer gestions, habilitats socials fora de la família)
- Habilitats personals i coneixements que es poden transformar en ocupacions laborals

## DADES D'INTERVENCIÓ

Variables a descriure:

- Any d'inici de la intervenció
- Com es va establir el primer contacte amb la dona
- Serveis pels que ha passat
- Treball en xarxa realitzat en motiu del cas
- Continuïtat del professional de referència
- Tipus de relació amb el professional (empàtica, impositiva...)
- Elements externs que han dificultat la intervenció
- Aspectes positius a destacar en la intervenció

- Punts històrics. Claus de la intervenció
- Coses a fer per millorar la intervenció- propostes

Per aprofundir en aquests dos aspectes, es posa en pràctica la metodologia de **l'anàlisi de casos:**

- Estudi de casos de dones amb perfil de *Dona Atrapada* que cada professional aporta de la seva experiència. L'anàlisi de casos permet aproximar-se de manera real i concreta a dones amb les quals s'ha treballat. La intenció és reflexionar sobre casos que existeixen, amb l'objecte de conèixer amb matisos tots els factors que poden constituir una "Dona Atrapada".
- Estudi de casos sobre els processos d'intervenció desenvolupats en quant a possibles bones pràctiques, o dificultats i reptes de la intervenció realitzada amb les dones, a extrapolar a d'altres possibles casos.

Cal indicar **algunes apreciacions metodològiques** que determinen els resultats:

1- Els casos exposats són els que han arribat als serveis i recursos que participen en el grup de treball, per tant existeix cert biaix quant a la possible generalització que pugui realitzar-se sobre els perfils de dones.

2- La informació recollida és de les apreciacions i punt de vista dels i les professionals, fruit del treball diari i continuat amb les dones, la qual cosa ha aportat una anàlisi molt qualitativa. Tanmateix les conclusions no son extrapolables a tota la realitat de les noies gitanes procedents de l'est.

3- La diversitat de casos i situacions ha comportat que també hi hagi diversitat en la informació i per tant en l'anàlisi: en alguns casos s'ha pogut veure un procés de treball al llarg d'un cert temps, i d'altres una situació més puntual o poc desenvolupada. La informació del document la inclou tota.

Dins del perfil estudiat de dona atrapada, concretem cinc grans apartats on es recull tota la informació següent:

- ✓ sobre el perfil personal (edat, origen, situació legal, religió i descendència)
- ✓ relacions familiars i personals (relació amb la seva pròpia família, relació amb la parella, relació amb la família política)
- ✓ la referent a l'ocupació tant de la dona com de la seva parella i la família política
- ✓ l'ús de la xarxa sociosanitària

- ✓ informació sobre la valoració dels professionals amb respecte al grau de consciència de la dona amb respecte a la seva situació vital, les competències instrumentals de les dones i possibles habilitats que poden convertir-se en treballs.

DATA DE NAIXEMENT- EDAT DE LES DONES		
1991	(25 anys)	1
1997	(19 anys)	2
1998	(18 anys)	5
1999	(17 anys)	1
2000	(16 anys)	2
2001	(15 anys)	1
2002	(14 anys)	2
TOTAL DONES		14

En el moment de realitzar la intervenció, totes les dones eren menors d'edat, Així, la majoria tenien entre 16 i 17 anys d'edat.

ANY COMENÇAMENT INTERVENCIÓ	
9 anys	2
12 anys	1
14 anys	1
15 anys	2
16 anys	3
17 anys	3
18 anys	1

La realitat de ser menors d'edat, considerem que és un element que porta força rellevància en el fet de ser dones atrapades ja que queden a la tutela i disposició dels adults, i en qualsevol cas, en situació d'impossibilitat de presa de decisió pròpia.

LLOC D'ORIGEN	
TOTAL TENIM INFORMACIÓ	12
Tandarei	5
Altres	7
TOTAL NO TENIM INFORMACIÓ	2
TOTAL DONES ESTUDIADAES	14

Sobre l'**origen geogràfic**, predominen les dones que són de llocs diferents de Romania, encara que les dones que procedeixen d'un mateix lloc, són de

Tandarei. Així, sembla que l'origen geogràfic no és un determinant clau en el factor "d'atrapament", sobre tot perquè en general es tracta de dones amb una important mobilitat territorial (és a dir, surten aviat del seu lloc d'origen).

DOCUMENTACIÓ	
TOTAL TENEN DOCUMENTACIÓ	9
Documentada del seu país	8
Documentada també amb documentació espanyola	1
TOTAL NO TENEN CAP DOCUMENTACIÓ	2
NO TENIM INFORMACIÓ	3
TOTAL	14

La majoria de les dones té **documentació** del seu país, però no compta amb documentació legal necessària al país d'arribada; això suposa que no poden accedir a molts recursos i serveis d'atenció.

Aquest és un aspecte que té una gran importància pel que fa a la seva vida quotidiana ja que constitueix un dels principals condicionants de la resta de situacions. Possibilitant o bloquejant el seu accés a serveis bàsics, programes inclusions, formatius, etc. Per altra banda, sense la pròpia documentació, esdevenen no "propietàries" de la seva identitat, i els fa estar totalment dependents de la família, majoritàriament política, que és qui oficialment custodia la documentació, tot i que sovint es perd. El dret a comptar amb la documentació que avala la identificació és un dret que no es promou. Per a la família política acaba sent una manera de retenir la jove en la seva organització familiar; un factor de poder, i per tant "d'atrapament".

FILLS/ FILLES	
TENEN FILLS	9
NO TENEN FILLS	5
TOTAL DONES	14

Sobre la **descendència**, són més les dones que tenen fills o filles. Quan es va fer la intervenció amb elles tenien ja una mitjana de 1,5 fills/es per dona, (pot ser que ara tinguin més fills/filles). a una edat molt primerenca. Al començament de la intervenció (quant tenien al voltant de 15, 16 i 17 anys, tenien ja, almenys, un fill/a).

La maternitat tan precoç suposa un factor que estructura el perfil de dona atrapada, d'una banda perquè és una exigència per a elles, (més enllà de l'autoexigència que encara segueix sent per a les dones en general), per part de la societat que les envolta. I d'altra banda, perquè la cura dels fills i la responsabilitat d'haver de "tirar endavant", sumat a altres elements de dependència, pot accentuar la situació d'atrapament i d'impossibilitat de sortida cap altres escenaris.

Tanmateix cal tenir en compte que la maternitat es un factor de prestigi en el seu entorn. Estan complint en el que s'espera d'elles. Son conscients que la maternitat condiona qualsevol procés d'inclusió, però no es viu negativament com a "atrapament", sinó més aviat com un factor d'autoestima i orgull.

El fet que sigui motiu de prestigi i revalorització social de les joves, junt a la consciència de precarietat en les formes de vida influeixen en la reserva a l'hora de posar-se en contacte amb els serveis hospitalaris, socials, sanitaris, per la por a que se'ls retiri els fills.

HABILITATS PARENTALS	
TENEN HABILITATS PARENTALS	7
NO TENEN HABILITATS PARENTALS	1
TOTAL DONES TENEN FILLS I TENIM INFORMACIÓ	8

Les persones professionals que participen al grup, expliquen que – segons la seva percepció- la majoria de dones amb fills/es de les que tenim informació sobre habilitats parentals, sí les tenen. Amb habilitats parentals fem referència a la capacitat per cuidar dels fills i donar respostes adequades a les seves necessitats.

LLOC DE RESIDÈNCIA DE LES FAMÍLIES D'ORIGEN	
TOTAL TENIM INFORMACIÓ	11
ROMANIA	5
RESTA D'EUROPA	2
DIVERSOS LLOCS DE CATALUNYA	4
TOTAL NO TENIM INFORMACIÓ	3
TOTAL DONES	14

La majoria de les dones analitzades no tenen una **la seva família** a prop, amb el que això suposa per una persona menor d'edat.

Així estan limitades únicament a la relació amb la seva família política, a més de la relació amb la parella.

Més enllà de la llunyania geogràfica de la pròpia família cal destacar que, de fet, una vegada casades la família directa viu amb naturalitat que li toca desentendre's de la seva responsabilitat, atès que la "responsabilitat" es trasllada a la família política de qui forma part. Aquesta responsabilitat s'exerceix com a dret "sobre" la noia, més que responsabilitat i cura de les seves necessitats. La procedència de la família de les noies influeix en l'atrapament, en el sentit que es respecti més o menys la voluntat i capacitat de decisió de les noies.



RELACIÓ AMB LA FAMÍLIA D'ORIGEN		
TOTAL TENIM INFO	10	
SI TENEN RELACIÓ		
7		
Tenim informació sobre tipus de relació amb la família	5	
	"Bona"	"Dolenta"
	3	2
NO TENEN RELACIÓ		
5		
TOTAL NO TENIM INFO	4	
TOTAL DONES	14	

Cal indicar el què es considera com a "bona " o "dolenta" relació pels equips professionals, ja que són apreciacions subjectives. Es pot considerar com una "bona relació" aquella que no està subjecta a conflictes evidents, existeix una comunicació positiva. Així, ja sigui perquè les famílies estan lluny o perquè no tenen una relació fluida amb elles, aquestes dones no mantenen una relació ni habitual ni significativa amb la seva pròpia família.

TIPUS MATRIMONI	
TENIM INFORMACIÓ	13
Ritus gitano	9
En parella sense ritus gitano	1
No estan en parella/matrimoni	3
NO TENIM INFO	1
TOTAL DONES	14

Comprovem que la majoria estan casades pel ritus gitano. La majoria de les dones casades es van casar essent menors d'edat, i arriben al territori català recentment casades o per motiu del seu casament.

RELACIÓ AMB LA PARELLA	
TENIM INFORMACIÓ "OBJECTIVA" SOBRE LA RELACIÓ AMB LA PARELLA	3
Situació de violència de gènere	2
Situació de violència intrafamiliar	1
NO TENIM INFORMACIÓ CLARA SOBRE LA RELACIÓ AMB EL MARIT	11
TOTAL DONES	14

Sobre la relació amb el marit, segons la informació que hem obtingut amb aquests 3 casos, en 2 casos si sembla existir una situació de violència de gènere i en un cas, una situació de violència intrafamiliar manifesta.

<b>RELACIÓ AMB LA FAMÍLIA POLÍTICA</b>	
TENIM INFORMACIÓ SOBRE LA RELACIÓ AMB ELS SOGRES	9
HI HA RELACIÓ AMB ELS SOGRES	9
Situació de submissió i dominació	8
Relacions “bones” amb els sogres	1
NO HI HA RELACIÓ AMB ELS SOGRES	1
NO TENIM INFORMACIÓ SOBRE LA RELACIÓ AMB ELS SOGRES	4
<b>TOTAL DONES</b>	<b>14</b>

Respecte a la relació que mantenen amb la **família de la parella**, la majoria viuen un context de “subordinació i dominació” amb diferents graus de consciència i assumpció de la situació.

<b>ROL PRINCIPAL ASSIGNAT AL PERFIL DE DONA DE L'ESTUDI</b>	
TENIM INFORMACIÓ	13
Robatoris i estafes	6
Furts	1
Mendicitat	2
Mestressa de casa	3
Estudiant	1
NO TENIM INFORMACIÓ	1
<b>TOTAL DONES</b>	<b>14</b>

La majoria es dediquen als robatoris i estafes. És a dir, es mantenen i reproduïxen el cercle de la il·legalitat. En contrapartida hi ha un número significatiu de noies que tenen altres ocupacions com a mestresses de casa, i com la mendicitat.

<b>ROL PRINCIPAL ASSIGNAT AL PERFIL DE DONA DE L'ESTUDI</b>	
TENIM INFORMACIÓ	13
Robatoris i estafes	6
Furts	1
Mendicitat	2
Mestressa de casa	3
Estudiant	1
NO TENIM INFORMACIÓ	1
<b>TOTAL DONES</b>	<b>14</b>

<b>DEDICACIÓ FAMÍLIA POLITICA</b>	
TENIM INFORMACIÓ	9
Organització de la família i dels robatoris	6
Altres	2
No tenen dedicació	1
NO TENIM INFORMACIÓ	5
TOTAL DONES	14

S'observa que aquests dos aspectes, l'organització familiar i l'econòmica, constitueixen un bloc únic sobre el que se sustenta la supervivència d'aquestes famílies. La família s'organitza com a unitat de subsistència, i les noies compleixen en el rol encomanat

<b>ÚS DEL SISTEMA SANITARI</b>	
TENIM INFORMACIÓ	13
No	8
Si	5
NO TENIM INFORMACIÓ	1
TOTAL DONES	14

La majoria de les dones no fa un ús habitual dels serveis sanitaris. Existeix una barrera en l'ús de la xarxa sanitària que és la dificultat per obtenir la TSI. Sovint l'accés sols es possible si son acompanyades per tècnics que fan prevaldre els seus drets en les diferents atencions a l'usuari dels centres.

<b>GRAU DE CONSCIÈNCIA</b>	
Grau de consciència molt alt i amb ganes de canvi de vida	2
Grau de consciència alt però sense plantejament de canvi de vida	8
Sense consciència i sense ganes de canvi de vida	3
No tenim info	1
TOTAL DONES	14

Sembla que la majoria de les dones té autonomia de pensament i és conscient de la seva situació d'atrapament, però no es planteja un canvi en la seva vida. De fet, no té gaires alternatives viables per a elles mateixes. En contrapartida sí que moltes es plantegen i verbalitzen altres opcions en relació a les seves filles: volen que estudiïn, somnien una vida diferents a la seva per a les filles.

COMPETÈNCIES INSTRUMENTALS	
Tenim informació	12
Altes	2
Baixes	10
No tenim informació	2
Total dones	14

En general, els professionals consideren que no hi ha un nivell suficient de competències instrumentals en les dones analitzades per a poder generar un canvi en la seva situació. Això suposa que la independència de les dones ve molt condicionada per aquesta manca de capacitats, la qual cosa determina de manera important la seva condició “d’atrapades”.

El coneixement de l’idioma és un element clau en quant a afavorir l’autonomia de les dones, malgrat no és suficient per a generar canvis.

HABILITATS PERSONALS I CONEIXEMENTS PER FUTURES FEINES		
Tenim informació	10	
Altes	5	
Mitjanes (existeixen algunes i estan molt poc desenvolupades)	2	5
Baixes	3	
No tenim informació	4	
Total dones	14	

Finalment, en relació a la consideració de **possibles coneixements i habilitats que, treballats, podrien ser un futur entorn laboral per les dones**, predominen les que si tenen un coneixement no reglat -moltes vegades forjat a partir de l’experiència- i inquietuds professionals. Aquestes estarien dirigides al sector de la perruqueria, l’estètica, la cura de nens i les feines cara al públic.

Podem dir que hi ha una configuració de factors externs i estructurals relativament objectius que generen l’ *estat d’atrapament* d’aquestes noies:

- Discriminació general del col·lectiu. La forta diferenciació entre nosaltres i els altres. Comporta una intensa necessitat de defensar-se. La família aporta protecció.
- El fet de ser menors d’edat en el moment d’assumir compromisos vitals i el fet de ser dones que suposa haver de complir amb uns rols estrictament establerts.

- Barreres institucionals, de tipus burocràtic. Falta de documentació que impedeix l'accés a recursos.
- Baix nivell de competències instrumentals.
- Maternitat precoç.
- Vulneració de drets individuals des de l'interior mateix de la família política.
- Absència de xarxes de relacions pròpies

El conjunt de factors actuen sinèrgicament en el sentit que no vegin possible o viable un canvi i per tant s'assumeix la situació que viuen generant molt baixes expectatives en relació a elles mateixes.

Després de tot aquest anàlisi, podríem identificar un possible perfil de “dona atrapada” segons les característiques dels casos valorats:

- Menor d'edat quan es va començar la intervenció
- El fet del lloc d'origen no suposa una variable rellevant
- Molta mobilitat territorial
- La seva família d'origen resideix a Romania o altres llocs d'Europa; el que implica que la dona perd la relació amb la seva família
- Casada pel ritus gitano
- Es va casar molt jove, quan encara és menor d'edat
- Arriba al territori o recentment casada o amb motiu del seu casament
- Té una relació de subordinació/submissió amb la seva família política
- Comença a tenir fills aviat (als 15/16 anys)
- Té habilitats parentals desenvolupades
- Formen part d'una organització familiar i econòmica definida, que en els casos analitzats la majoria es dediquen a robatoris i estafes
- Uns dels motius de les relacions difícils que tendeixen a existir entre la dona i els sogres és la organització familiar i la organització econòmica.
- No fa ús habitual del sistema sanitari
- Té consciència de la seva situació, però no es planteja un canvi; accepta el seu rol. Aquesta consciència augmenta quan existeix una intervenció dels serveis/recursos.
- Té poques competències personals i instrumentals. Potser per això no es planteja un canvi vital.

- Podria tenir coneixements i inquietuds professionals que podrien convertir-se en una feina. Aquestes estan relacionades amb la perruqueria i l' estètica, la cura d'infants i l'atenció al públic.

## RECOMANACIONS

- ✓ S'han de crear espais de treball amb els fills/es. Capacitació amb els fills/es com a motivació.
- ✓ Incloure algun element de consideració amb la família política per evitar-ne el bloqueig.
- ✓ El paper de la tutela facilita la sortida a l'aprenentatge.
- ✓ La protecció envers aquestes dones ha de ser completa, s'han d'incloure els fills i filles que puguin estar al seu càrrec, són necessaris doncs, espais intermitjos de trobada.
- ✓ Els espais de trobada han de ser pròxims a la localitat de residència.
- ✓ S'ha d'establir una renda mínima garantida que vingui acompanyada de formació ocupacional, incloent-hi als fills i filles.